

Les archives Pascucci et le Paléolithique ancien de San Severino Marche (Italie)

Elisa Nicoud, Valentina Villa et Marco Peresani



Édition électronique

URL : <https://journals.openedition.org/baefe/7570>

DOI : 10.4000/baefe.7570

ISSN : 2732-687X

Éditeur

ResEFE

Référence électronique

Elisa Nicoud, Valentina Villa et Marco Peresani, « Les archives Pascucci et le Paléolithique ancien de San Severino Marche (Italie) » [notice archéologique], *Bulletin archéologique des Écoles françaises à l'étranger* [En ligne], Italie, mis en ligne le 24 avril 2023, consulté le 26 avril 2023. URL : <http://journals.openedition.org/baefe/7570> ; DOI : <https://doi.org/10.4000/baefe.7570>

Ce document a été généré automatiquement le 26 avril 2023.



Creative Commons - Attribution - Pas d'Utilisation Commerciale - Pas de Modification 4.0 International
- CC BY-NC-ND 4.0

<https://creativecommons.org/licenses/by-nc-nd/4.0/>

Les archives Pascucci et le Paléolithique ancien de San Severino Marche (Italie)

Elisa Nicoud, Valentina Villa et Marco Peresani

NOTE DE L'AUTEUR

Autorité nationale présente : Soprintendenza archeologia belle arti e paesaggio Marche – SABAP

Composition de l'équipe de terrain : Elisa Nicoud, CNRS, responsable ; Guido Palmerini, indépendant, drone ; Fabio Fusco, indépendant, palynologue.

Partenariats institutionnels :

- CEPAM CNRS-Université Côte d'Azur
- Università degli studi di Ferrara
- Soprintendenza archeologia belle arti e paesaggio Marche – SABAP
- Museo Nazionale archeologico delle Marche – MNAM
- Biblioteca Antolisei di San Severino Marche
- Comune di San Severino Marche

Organismes financeurs :

- EFR
- CEPAM UMR 7264

Établissement éditeur : EFR

Établissements porteurs de l'opération : EFR

Remerciements : *Nos remerciements les plus sincères sont adressés à Tommaso Casci Ceccacci, Paola Mazzieri et Ilaria Venanzoni (Soprintendenza archeologia belle arti e paesaggio Marche – SABAP), Diego Voltolini (SABAP, Directeur, Museo Nazionale archeologico delle Marche – MNAM), Marusca Pasqualini (Bibliothèque SABAP), Amanda Zanone (Conservatrice, MNAM), Alessandra Giampierri (MNAM), Antonella Pascarella (Bibliothèque Antolisei San Severino Marche), Maria Teresa Frisina (Collections, SABAP), Milena Ranieri Paoli (ex-bibliothécaire, San*

Severino Marche), Vanna Bianconi (Maire-adjointe de San Severino Marche), Elio Antonini (Prospecteur), Fabio Fusco (palynologue indépendant). Merci en particulier à Guido Palmerini (CEPAM UMR 7264) pour son aide logistique et paléographique ainsi qu'à Piero Sileoni (Géomètre, commune de San Severino Marche).

À la recherche de sites du Paléolithique ancien dans les Marches

- 1 Initié en 2019 et interrompu en raison de la pandémie de COVID, le programme de recherche sur le Paléolithique ancien des Marches se poursuit dans le cadre d'un nouveau projet quinquennal de l'EFR. Nous sommes en recherche tant de vestiges archéologiques que de séquences stratigraphiques du Pléistocène moyen dans cette région susceptibles de restituer l'évolution culturelle, climatique et environnementale locale. Les indices de sites sont nombreux, et tant les prospections anciennes que les recherches menées par l'Université de Ferrare par le passé témoignent du fort potentiel de la région pour la conservation des sites. Une intervention souhaitée sur le terrain par voie de sondages et de fouilles, est précédée d'une recherche en musée et en archives, et d'une étude de la carte géologique, afin de cibler les zones à investir.
- 2 Ainsi, en 2021, une mission en musées nous a amenés à prendre connaissance de l'existence des archives de Domenico Pascucci, médecin et archéologue amateur éclairé, ayant réuni à la fin du XIX^e s. et au début du XX^e s. une collection conséquente de vestiges provenant de San Severino Marche dans la vallée du Potenza¹. Nous avons pu consulter les carnets de D. Pascucci réapparus récemment à la bibliothèque de la Surintendance à Ancône lors d'une nouvelle mission menée du 4 au 8 avril 2022. Les collections correspondantes ont pu être observées au Musée archéologique national d'Ancône et dans les réserves de la Surintendance. Des compléments d'informations ont été obtenus auprès de la documentation photographique de la Surintendance et à la bibliothèque communale de San Severino Marche. Des reconnaissances ont été effectuées dans les lieux-dits cités par D. Pascucci. Deux autres brèves missions (13/08/2022 et 14/09/2022) nous ont permis d'une part d'échanger avec un prospecteur local et d'affiner ainsi le choix des terrains à sonder, d'autre part de présenter le projet à la municipalité, qui nous a assurés de son soutien. Nous avons pu rencontrer les propriétaires des terrains en vue de l'obtention d'une concession de fouille pour 2023.

Les archives Pascucci : un jeu de piste prometteur

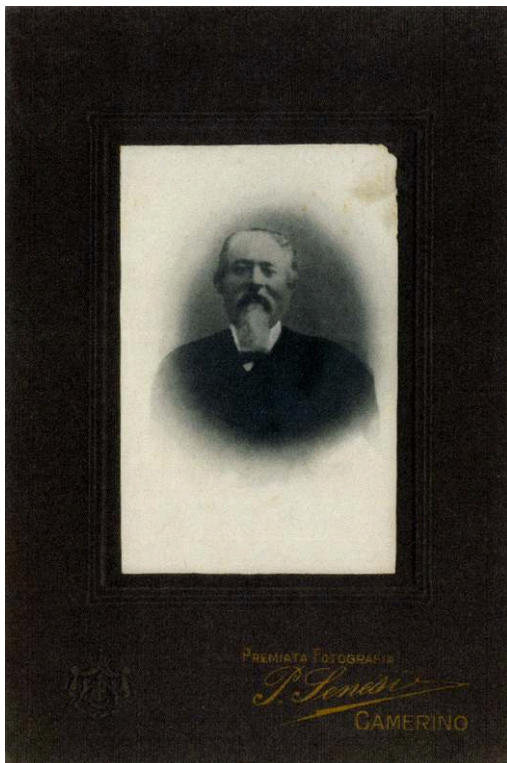
- 3 L'histoire des recherches archéologiques en Préhistoire à San Severino Marche est assez précoce. Les premières récoltes d'objets sont attribuées à Ferdinando Turchi (1844-1912), chirurgien-docteur de la ville de 1871 à 1879. Or, F. Turchi est originaire des Abruzzes, de la vallée de la Vibrata, où des découvertes ont été effectuées avant son affectation dans les Marches². Il présente les vestiges préhistoriques de San Severino dans un ouvrage sur la géographie et le folklore de la commune.

La première apparition de la vie sur terre a également laissé des traces sur le territoire de San Severino où je suis d'avis que les archéologues et les paléo-ethnologues trouveraient une moisson abondante à récolter. Il ne fait aucun doute que l'étude des lieux ouvre toujours de nouveaux horizons pour éclaircir des points encore obscurs de l'histoire de la famille humaine. Les premières traces de l'homme

sur cette terre, je les ai trouvées dans des flèches, des couteaux en silex, des haches, des alènes et autres objets en pierre, tous merveilleusement similaires à ceux trouvés dans la vallée de la Vibrata. Mais que ces objets aient été travaillés sur place ou importés, je ne me hasarderai pas à le dire. Ce qui est certain, c'est que, jusqu'à présent, aucun atelier de production lithique n'a été découvert dans la région, et les objets trouvés jusque-là ne le laissent pas supposer. Ma petite collection comprenait une soixantaine de spécimens, chacun avec le lieu, la manière et le jour où il a été trouvé. Aujourd'hui, cette collection se trouve à Bologne chez mon ami le Dr Bellenghi, rédacteur du *Giornale d'Agricoltura, Industria e Commercio del Regno*. Ces témoignages de la civilisation primitive m'ont été transmis par des paysans que j'avais formés à la recherche et que j'avais attirés par de fortes sommes d'argent. Beaucoup ont été trouvés dans les remblais de terrain, le long des cours d'eau ; et d'autres étaient des pierres de protection contre la foudre, gardées religieusement et transmises de génération en génération dans la même famille. Les paysans les appelaient tous des éclairs, des foudres, des *pietre de tronu*. Bien d'autres objets relevant de l'âge du Bronze et du Fer ont été et sont encore découverts, mais il me suffit d'avoir attiré l'attention des spécialistes de l'archéologie préhistorique sur cette commune de Sanseverino³.

- 4 Nul doute que Ferdinando Turchi a influencé et initié son successeur, le docteur Domenico Pascucci, dans cette démarche rigoureuse de récolte d'objets (**fig. 1**). Ferdinando Turchi reçoit par ailleurs en 1876 une médaille d'argent de première classe de la part du roi Victor-Emmanuel II pour son travail important sur le folklore de San Severino⁴.

Fig. 1. Domenico Pascucci. Portrait.

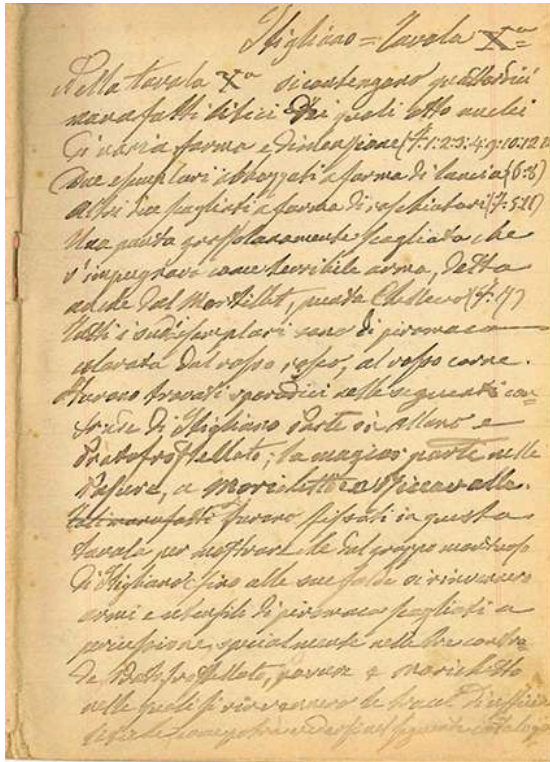


© Biblioteca Antolisei San Severino Marche.

- 5 Domenico Pascucci (1838-1911), a réuni plus de 2000 objets archéologiques entre 1870 et 1905 environ, en particulier des outils de pierre taillée préhistoriques, récoltés également lors des travaux des champs par les paysans de San Severino Marche⁵. Il a

noté avec application, dans de nombreux carnets manuscrits encore largement inédits, la provenance, le nom du découvreur et le propriétaire du terrain, par année et par hameau (**fig. 2**). Une dizaine de carnets originaux sont conservés à la bibliothèque de la Surintendance archéologique à Ancône et des photocopies de carnets, complémentaires, sont disponibles à la bibliothèque municipale de San Severino Marche.

Fig. 2. Extrait d'un carnet manuscrit du docteur D. Pascucci (c. 1905) traitant des vestiges découverts à San Severino Marche, hameau de Stigliano.



Ce document est conservé à la bibliothèque de la Surintendance archéologique d'Ancône et a été consulté en avril 2022.

© E. Nicoud/EFR/SABAP Marche.

- 6 En s'appuyant notamment sur le fascicule de Milena Ranieri Paoli⁶ sur D. Pascucci, nous avons procédé à la lecture ardue de ces carnets et retracé ainsi les recherches du Docteur. En 1905, à l'occasion de l'événement « Macerata 1905 », importante exposition régionale réunissant tant des œuvres d'artistes contemporains que des découvertes archéologiques, D. Pascucci a réalisé 59 planches d'industries lithiques préhistoriques, toutes numérotées et fixées par du fil de fer sur des cartons épais. Pour les transporter et les exposer, il a également construit un meuble et des vitrines spécifiques⁷. Celles-ci ont disparu, les planches ont été démontées, le mobilier a été acheté après le décès du Docteur par la Reale Sovrintendenza per i Musei e Scavi d'Antichità di Ancona. À l'occasion de la création du musée Giuseppe Moretti de San Severino Marche en 1972, le mobilier y fut exposé, selon le souhait de D. Pascucci qui n'a cessé de vouloir intéresser ses concitoyens *settempedani* à leur patrimoine préhistorique. Il se trouve désormais dans les réserves de la Surintendance d'Ancône et quatre bifaces et un nucléus Levallois sont exposés au Musée archéologique d'Ancône (**fig. 3**). Le musée archéologique de San

Severino est en cours de restauration, suite notamment au tremblement de terre d'Amatrice de 2016. Il est prévu d'y réintégrer la collection Pascucci à court terme.

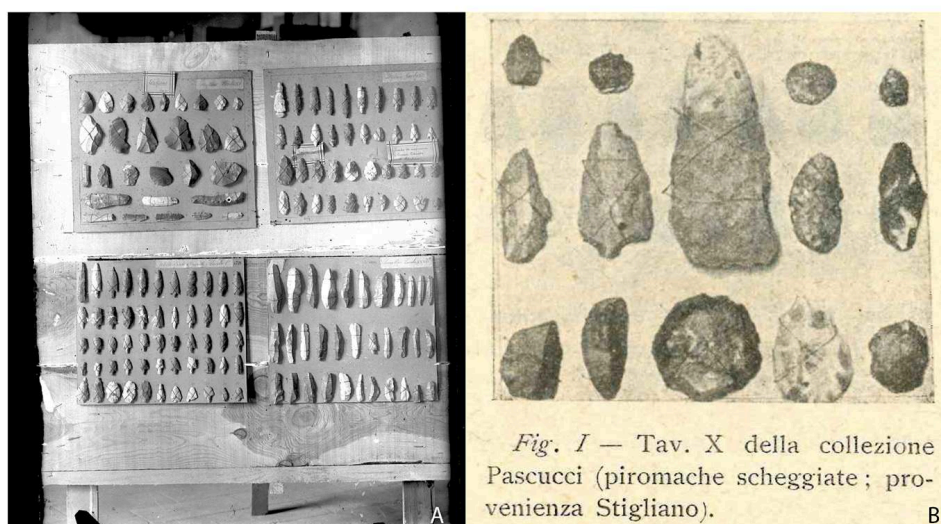
Fig. 3. Archives Pascucci, industrie lithique : exemple de biface exposé au Musée archéologique national d'Ancône, provenant de San Severino Marche, lieu-dit « Stigliano », étudié en avril 2022.



© E. Nicoud/EFR/MNA Marche.

- 7 Toutefois, il existe des photographies numérisées des plaques de verre photographiques d'époque de ces planches d'industries (fig. 4a). On discerne parfois le numéro de la planche et le lieu-dit dont proviennent les pièces. D. Pascucci a accompagné ces planches de nouveaux carnets, où il décrit chacune des pièces exposées. Ces images sont fort utiles, car à partir de la typologie des pièces, nous pouvons reconnaître des industries caractéristiques de la période qui nous intéresse ici, le Pléistocène moyen, comme une pointe Levallois ou un biface. Nous nous référons ensuite au carnet correspondant pour saisir leur provenance. Il manque toutefois certaines photographies des planches. Quatre planches ont été reproduites en 1907 dans le seul article de D. Pascucci publié dans une revue scientifique et qui proposait une synthèse sur la préhistoire de la région⁸ (fig. 4b).

Fig. 4. Archives Pascucci, planches d'industries lithiques de 1905.

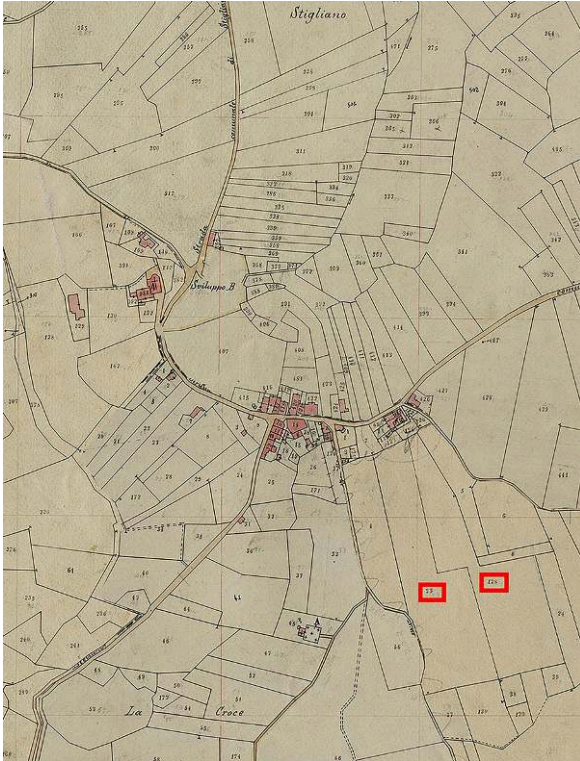


a. Plaque de verre photographique de quatre planches ; b. Plaque sur la préhistoire des Marches
 © A. Archivio fotografico della SABAP Marche ; B. Plaque reproduite dans l'article de D. Pascucci de 1907 (p. 369).

Localités de San Severino Marche retenues pour des opérations de terrain

- 8 Si les alentours de la ville de San Severino, au niveau de la plaine alluviale actuelle du Potenza, conservent les vestiges de la Septempeda romaine, les carnets de D. Pascucci nous indiquent que les hameaux de Serralta, de Stigliano, de Pitino et de Chigiano ont livré de nombreuses industries pertinentes pour notre recherche. Cependant, le territoire communal de San Severino est le plus vaste de la province de Macerata et l'un des plus étendus de la région. Il couvre 192 km² recensés dans 197 feuillets de cadastre et 10 suppléments, compte 42 hameaux, 10 bourgs médiévaux, 192 édifices religieux, et près de 13 000 habitants. La résolution topographique des indications livrées par D. Pascucci reste donc modeste. En se référant aux noms des propriétaires terriens et en effectuant un recouplement avec le cadastre historique, il est parfois possible de préciser les lieux évoqués (fig. 5). La modification des toponymes depuis le XIX^e s. ne rend pas la tâche aisée. L'aide du géomètre de la commune a été ici essentielle. Notre enquête s'est poursuivie sur le terrain et la tradition orale rapporte même un champ « Pascucci », qui n'est pas indiqué sur le cadastre et qui est situé sur une hauteur où le silex et le calcaire affleurent.

Fig. 5. San Severino Marche, cadastre de 1938.



Extraits et montage des feuillets 120, 130, 131, 132 du cadastre de 1938, centré sur le hameau de Stigliano Alto/Capo. Les parcelles intéressées par la demande de sondages au lieu-dit « Campo dell'Ara », sont encadrés en rouge, et apparaissent sur le feuillet 122.

© Commune de San Severino Marche, DAO : E. Nicoud.

- 9 À partir des carnets et des industries observées, nous pouvons d'ores et déjà constater que les quelques industries bifaciales, les nombreux éclats et les rares nucléus Levallois signant le Paléolithique moyen, proviennent tous de la rive nord du Potenza. Cela s'accorde avec les observations géologiques élaborées l'an passé⁹, suggérant que les alluvions anciennes sont rarement conservées au sud des fleuves de la région. L'organisation du réseau hydrographique est en effet l'aboutissement d'une évolution guidée à la fois par l'émergence progressive du versant oriental des Apennins (à partir du Messinien et jusqu'au Pléistocène inférieur), par un basculement régional vers le nord-est¹⁰ ainsi que par des transgressions et régressions marines successives¹¹.
- 10 La carte géologique indique des dépôts du Pléistocène moyen sur les hauteurs de la ville ancienne de San Severino, dans tous les hameaux mentionnés dans les carnets (fig. 6). Les dépôts sédimentaires superficiels qui ont retenu notre attention pour nos recherches archéologiques et paléoenvironnementales sont les dépôts de versants notés MTIa sur la carte géologique (ex. fig. 6, n° 2), les dépôts alluviaux terrassés notés ACBn ou MUSb (ex. fig. 6, n° 1, 3-5).

Fig. 6. San Severino Marche, position géographique des sites retenus pour des opérations de sondages.



Extraits et montage des feuillets n° 302-060, 070, 100, 110, 140, 150 de la carte géologique régionale au 1 : 10000e et vues des terrains à sonder. 1. Stigliano – Campo dell’Ara, MUSb2, c. 520 m slm. 2. Stigliano – Capo, MTIa, c. 580 m slm. 3. Cesello, MTIbn, c. 420 m slm. 4 et 5. Chigiano, ACBn, c. 430 m slm.

- 11 Des demandes d’autorisation de sondages ont ainsi été faites en novembre 2022, dans l’objectif de restituer la chronostratigraphie pléistocène locale par des analyses pluridisciplinaires et de découvrir des vestiges du Paléolithique *in situ*. D’autres suivront, nous le souhaitons, au fil de l’eau, selon les autorisations obtenues des différents propriétaires des terrains. Le projet sur le Paléolithique ancien des Marches prévoit d’autres opérations en dehors de San Severino Marche, pour lesquelles des autorisations seront également demandées (Monte Conero, Cingoli).

BIBLIOGRAPHIE

BIGI *et al.* 1996

Sabina Bigi, Gino Cantalamessa, Ernesto Centamore, Petros Didaskalou, Francesco Dramis, Piero Farabollini, Bernardino Gentili, *et al.*, « La Fascia Periadriatica Marchigiano-Abruzzese Del Pliocene Medio Ai Tempi Attuali: Evoluzione Tettonico-Sedimentaria e Geomorfologica », *Studi Geologici Camerti* 1, 1996, p. 37-49.

CANTALAMESSA *et al.* 1986

Gino Cantalamessa, Ernesto Centamore, Ugo Chiocchini, Maria Luisa Colalongo, Alessandro Micarelli, Torquato Nanni, Giancarlo Pasini, Maria Potetti, Franco Ricci Lucchi, « Il Plio-Pleistocene Delle Marche », in Ernesto Centamore, Giovanni Deiana (éd.) *La Geologia Delle Marche*, Studi Geologici Camerti, Special Publication, 1986, p. 61-81.

D'AGOSTINO *et al.* 2001

Nicola D'Agostino, James A. Jackson, Francesco Dramis, Renato Funicello, « Interactions between Mantle Upwelling, Drainage Evolution and Active Normal Faulting: An Example from the Central Apennines (Italy) », *Geophysical Journal International* 147, no. 2, 2001, p. 475-497.

GENTILI, NULLO 1981

Olivio Gentili, Manlio Nullo, *Gente di San Severino*, Circolo cittadino di San Severino Marche, 1981, 104 p.

LANDOLFI 2003

Maurizio Landolfi, *Il museo civico archeologico di San Severino Marche*, Musei archeologici delle Marche 8, 2003, p. 29-31.

LANDOLFI *et al.* 2005

Maurizio Landolfi, Mara Silvestrini, Cristiana Carlini, Gaia Pinocchi, « La sezione preistorica della collezione Pascucci di San Severino Marche (Macerata) », dans *Atti XXXVIII riunione scientifica IIPP, Preistoria e Protostoria delle Marche, Firenze, 2003*, 2005, p. 1006-1010.

NICOUD, VILLA, PERESANI 2022

Elisa Nicoud, Valentina Villa, Marco Peresani, « Le Paléolithique ancien des Marches (Italie), 2^e mission : prospections, cartographie et études en musées », *BAEFE*, 2022 [En ligne]. <https://doi.org/10.4000/baefe.4881>.

PACIARONI 2004

Raul Paciaroni, *Archeologia Settempedana (Secolo XIX)*, Città di San Severino Marche, 2004, 84 p.

PACIARONI 2006

Raul Paciaroni, *Tradizioni popolari di Sanseverino Marche*, Città di San Severino Marche, 2006, 88 p.

PASCUCCI 1907

Domenico Pascucci, « L'Età della Pietra nelle Marche », dans *Studi Marchigiani*, 1907, p. 367-372.

RANIERI PAOLI 2005

Milena Ranieri Paoli, *Domenico Pascucci, un medico appassionato e romantico pioniere dell'archeologia settempedana*, Archeoclub di San Severino Marche, 2005, 34 p.

TURCHI 1879

Ferdinando Turchi, *Il Comune di San Severino-Marche. Contribuzione alla statistica igienico-sanitaria del Regno d'Italia*, tip. Ceniniana, 1879.

NOTES

1. NICOUD, PERESANI, VILLA 2022.

2. PACIARONI 2006.

3. « La prima comparsa della vita sulla terra ha lasciato le sue tracce anche sul territorio Sanseverinese, ove son di parere che archeologi e paleoetnologi troverebbero una messe abbondantissima da cogliere. È indubitato che lo studio de' luoghi apre

sempre nuovi orizzonti per chiarire punti ancora oscuri della storia dell'umana famiglia. Le prime tracce dell'uomo adunque in questa terra io le ho trovate in frecce, coltelli di selce, asce, punteruoli ed altri oggetti tutti in pietra somigliantissimi in modo meraviglioso a quelli rinvenuti nella Valle della Vibrata. Ma se poi questi oggetti fossero lavorati nel sito o importati, non azzardo ipotesi. Quello che certo è, sin'ora non si sono scoperte officine litiche nel territorio, né gli oggetti trovati furono in copia tale da farle supporre. La piccola mia raccolta risultava di una sessantina di esemplari ciascuno col corredo del luogo, del modo e del giorno del trovamento. Oggi quella raccolta trovasi in Bologna presso l'amico mio dott. Bellenghi, direttore del *Giornale d'Agricoltura, Industria e Commercio del Regno*. Tali documenti della civilizzazione primitiva mi pervennero da contadini che avevo addestrati alla ricerca, ed adescati con larghi compensi. Molti furono rinvenuti nei rimaneggiamenti de' terreni, lungo i corsi d'acqua; ed altri erano religiosamente custoditi come pietre proteggitrici del fulmine e passate da generazione in generazione in una stessa famiglia. I contadini tutti poile chiamano saette, fulmini, pietre de tronu. Molti altri oggetti si rinvennero e tuttora si rinvengono riferibili tanto all'epoca del bronzo, come a quella del ferro: ma a me basta lo aver richiamata l'attenzione degli studiosi di archeologia preistorica su questo Comune di Sanseverino » : F. Turchi in PIACARONI 2004, p. 59-60.

4. TURCHI 1879.

5. LANDOLFI 2003 ; RANIERI PAOLI 2005 ; LANDOLFI *et al.* 2005 ; GENTILI, NULLO 1981.

6. RANIERI PAOLI 2005.

7. « Con indicibile rottura di testa e considerevole spesa di tempo e denaro » (citation de D. Pascucci extraite d'un carnet débutant par « Origine delle scoperte... » et transcrite dans RANIERI PAOLI 2005, p. 18).

8. PASCUCCI 1907.

9. NICLOUD, VILLA, PERESANI 2022.

10. BIGI *et al.* 1996 ; D'AGOSTINO *et al.* 2001.

11. CANTALAMESSA *et al.* 1986.

INDEX

Thèmes : EFR

lieux <https://ark.frantiq.fr/ark:/26678/pcrtWZN4lOecix>

Année de l'opération : 2022

chronologie <https://ark.frantiq.fr/ark:/26678/pcrtR0559ddRES>, <https://ark.frantiq.fr/ark:/26678/pcrtPwMGYma3Va>

sujets <https://ark.frantiq.fr/ark:/26678/pcrt7nHkxJNLf>, <https://ark.frantiq.fr/ark:/26678/pcrt8WIZYG4YAf>, <https://ark.frantiq.fr/ark:/26678/pcrtkilSDZLAlV>

AUTEURS

ELISA NICOUD

CNRS

VALENTINA VILLA

CNRS

MARCO PERESANI

Università degli studi di Ferrara

DIRECTEURFOUILLES_DESCRIPTION

ELISA NICOUD

CNRS