

ARCHAEOFAUNA

INTERNATIONAL JOURNAL OF ARCHAEOZOOLOGY



ATTI DEL
10° CONVEGNO
NAZIONALE DI
ARCHEOZOOLOGIA
SIENA
3 - 6 Novembre 2021

The illustration shows a tall, brown tower with a crenellated top and a small bell tower on top. A pig, colored black and white, is walking towards the left in the foreground. A smaller, crenellated structure is visible behind the pig.

ARCHAEOFAUNA

ARCHAEOFAUNA es una revista anual que publica trabajos originales relacionados con cualquier aspecto del estudio de restos animales recuperados en yacimientos arqueológicos. Los manuscritos deben enviarse a:

ARCHAEOFAUNA is an annual journal that publishes original papers dealing with aspects related to the study of animal remains from archaeological sites. Manuscripts should be sent to:

EUFRASIA ROSELLÓ IZQUIERDO

Laboratorio de Arqueozoología. Dpto. Biología. Universidad Autónoma de Madrid
28049 Madrid. España (Spain)

Para la elaboración de manuscritos, que serán evaluados por un mínimo de dos revisores externos, consultar las instrucciones de la contraportada. Todos los manuscritos no conformes con las normas de publicación serán automáticamente devueltos a los autores. Cada autor o grupo de autores recibirán un pdf de su trabajo.

For preparation of manuscripts, that will be evaluated by a minimum of two external referees, please follow the instructions to authors. All manuscripts not conforming to these instructions will be automatically returned to the authors. Each author (or group of authors) will receive a pdf of his/her (their) work.

Director: ARTURO MORALES MUÑIZ

Laboratorio de Arqueozoología. Dpto. Biología. Universidad Autónoma de Madrid
28049 Madrid. España (Spain)

Comité editorial / Editorial board:

U. ALBARELLA. Department of Archaeology, University of Sheffield, UK.

D. BENNET. equinestudies.org, USA.

I. CRUZ. Universidad Nacional de la Patagonia Austral, Argentina.

M. DOMÍNGUEZ RODRIGO. Departamento de Prehistoria, Universidad Complutense, Spain.

C. DEL CERRO LINARES. Depto. H. Antigua, Universidad Autónoma de Madrid, Spain.

K. EMERY. Florida Museum of Natural History, USA.

R. FRONTINI. CONICET, Universidad nacional del Sur, Argentina.

E.M. GEIGL. Institute Jacques Monod, UMR CNRS Université Paris Diderot, France.

H. GREENFIELD. University of Manitoba and St. Paul's College, Winnipeg, Canada.

A. HADJIKOUMIS. Department of Archaeology, University of Sheffield, UK.

C. LEFÈVRE. Muséum national d'Histoire naturelle UMR 7209, Paris.

A. LUDWIG. IZW, Humboldt-Universität zu Berlin, Germany.

R.H. MEADOW. Peabody Museum of Archaeology and Ethnology, Harvard University, USA.

M. MORENO GARCÍA. Instituto de Historia, CSIC, Spain.

N. MUNRO. Anthropology Department, University of Connecticut, USA.

J. NADAL LORENZO. Secció de Prehistoria i Arqueologia, Universitat de Barcelona, Spain.

N. SYKES. University of Exeter, UK.

M. ZEDER. Smithsonian Institution, Washington DC, USA.

I. ZOHAR. The Steinhardt Museum of Natural History, Tel Aviv University, Israel.

Revista incluida en las bases de datos ICYT (CINDOC), Catálogo Latindex, Zoological Record, The Arts & Humanities Citation Index y Current Contents / Arts & Humanities (JCR)

ARCHAEOFAUNA

Laboratorio de Arqueozoología. Depto. Biología.
Universidad Autónoma de Madrid
Cantoblanco 28049. Madrid. España

Editor-Jefe / Editor-in-chef: Eufrasia Roselló Izquierdo

Editor Adjunto / Adjunct Editor: Laura Llorente Rodríguez

Faculty of Archaeology, Universiteit Leiden, The Netherlands. l.lorente.rodriguez@arch.leidenuniv.nl

Editor Asociado / Associated Editor: Ámbar Martínez Madrid



The publication of these AIAZ Proceedings has been made possible with the support of the AIAZ

Diseño y maquetación:

Ismael Sánchez Castro

Tel.: 670 763 012

ismasan76@gmail.com

Imprime:

Impresores Digitales S.L.

FRONTISPIECE: Atti del 10° Convegno Nazionale di
Archeozoologia. SIENA. 3 - 6 novembre 2021.

ISSN - 1132-6891
ISBN AIAZ: 978-88-906832-4-4

ARCHAEOFAUNA

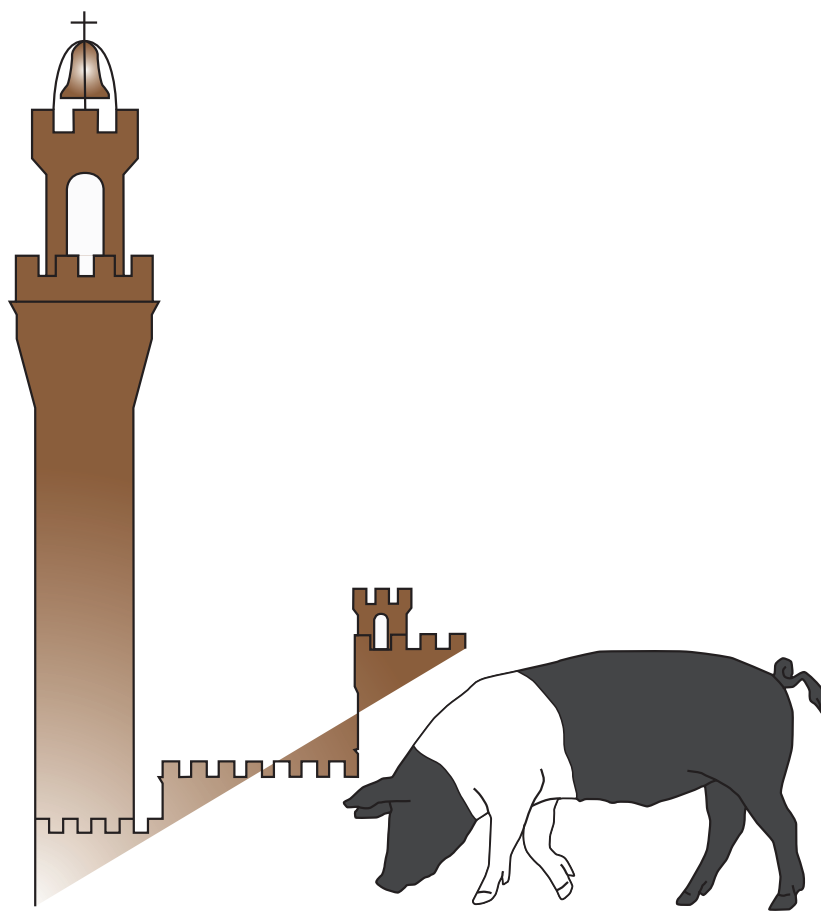
INTERNATIONAL JOURNAL OF ARCHAEOZOOLOGY



The publication of these AIAZ Proceedings has been made possible with the support of the AIAZ.

3 - 6 Novembre 2021
Atti del 10° Convegno Nazionale
di Archaeozoologia

Proceedings of the 10th National
Archaeozoological Conference
3rd-6th November 2021



SIENA

Índices/Contents

IN MEMORIAM:KNUD ROSENLUND.....	15-19
Elite consumption practices in the Early Bronze Age: faunal evidence from the Palace of the Copper Axes at Khirbet al-Batrawy (Jordan). Usi e consumi d'élite nel Bronzo antico: le evidenze faunistiche dal Palazzo delle Asce di Rame di Khirbet al-Batrawy (Giordania). <i>Francesca Alhaique</i>	21-28
http://www.doi.org/10.15366/archaeofauna2025.34.1.001	
“Inertial culture” and pastoral traditions. Continuity and discontinuities in animal breeding patterns at Arslantepe and Zeytinli Bahçe (Turkey). <i>Giovanni Siracusano</i>	29-36
http://www.doi.org/10.15366/archaeofauna2025.34.1.002	
The management and consumption of animals in the Early Middle Ages: the faunal remains of the Torba tower, Castelseprio (Varese). <i>Mirko Fecchio, Umberto Tecchiati & Alexandra Chavarría Arnau</i>	37-45
http://www.doi.org/10.15366/archaeofauna2025.34.1.003	
The transition from Late Antiquity to the early Middle Ages in Northern Italy: an Environmental Archaeology Approach. <i>Roberto Ragno</i>	47-55
http://www.doi.org/10.15366/archaeofauna2025.34.1.004	
Late Pleistocene faunal remains from new investigations at Grotta Guattari (San Felice Circeo, Latium): preliminary considerations on climate and environment. <i>Leonardo Salari, Piero Ceruleo, Francesco Di Mario, Angelica Ferracci, Ivana Fiore, Maurizio Gatta, Carmelo Petronio & Mario F. Rolfo</i>	57-67
http://www.doi.org/10.15366/archaeofauna2025.34.1.005	
Non solo per cavalieri. Ruoli e valenze del cavallo sui semata attici di età classica. Not just for knights. Roles and symbolism of the horse in the Attic semata of Classical Age. <i>Francesco Tanganelli</i>	69-77
http://www.doi.org/10.15366/archaeofauna2025.34.1.006	
The Holocene faunal assemblage from La Sassa Cave (Sonnino, central Italy): the importance of zooarchaeological and taphonomic analyses for the interpretation of a funerary context. <i>L. Silvestri, K.F. Achino, L. Alessandri, J. Merenda, L. Salari & M.F. Rolfo</i>	79-86
http://www.doi.org/10.15366/archaeofauna2025.34.1.007	
Monkeys in ancient Rome. <i>Marco Masseti</i>	87-93
http://www.doi.org/10.15366/archaeofauna2025.34.1.008	
La fotogrammetria come strumento di documentazione di giacimenti osteologici complessi: il caso della Grotta dei Pietrazzi (Si/Pa 182) Sicilia, Palermo. <i>Pietro Valenti, Roberto Miccichè, Marco Vattano, Laura Schepis, Francesca Aiello & Luca Sineo</i>	95-104
http://www.doi.org/10.15366/archaeofauna2025.34.1.009	
The development of husbandry strategies at Pisa between the 5th century BC and the 5th century AD. <i>Younes Naime & Emanuele Taccola</i>	105-111
http://www.doi.org/10.15366/archaeofauna2025.34.1.010	
Le risorse legate agli ambienti dulciacquicoli della valle dell'Adige nel Mesolitico: Riparo Romagnano Loc III e Riparo Pradestel (TN). <i>Noemi Dipino, Giuseppina Chiacchio, Alex Fontana, Elisabetta Flor, Federica Fontana & Ursula Thun Hohenstein</i>	113-120
http://www.doi.org/10.15366/archaeofauna2025.34.1.011	

- Skinned and defleshed horses. Clues to sacrifice on horse remains from the necropolis of Este-Nuova Casa di Ricovero (Padova, Italy). Cavalli scuoiati e scarnificati. Indizi di sacrificio sui resti di cavallo della necropoli di Este-Nuova Casa di Ricovero (Padova, Italia). *Ivana Fiore, Eugenio Cerilli, Mariangela Fausta Ruta & Antonio Tagliacozzo* 121-131
<http://www.doi.org/10.15366/archaeofauna2025.34.1.012>
- Strategie di sussistenza e mobilità dei gruppi di cacciatori-raccoglitori-pescatori nella Val d'Adige: tafonomia e stagionalità a Riparo Romagnano Loc III e Riparo Pradestel (TN). *Noemi Dipino, Giuseppina Chiacchio, Alex Fontana, Elisabetta Flor, Federica Fontana & Ursula Thun Hohenstein* 133-139
<http://www.doi.org/10.15366/archaeofauna2025.34.1.013>
- Vallese-Oppeano 4C: archaeozoological analysis of an Early Bronze Age pile-dwelling site in the Veronese Po Plain. Vallese di Oppeano 4C: analisi archeozoologica dell'insieme faunistico proveniente da un abitato palafitticolo dell'antica Età del Bronzo nella pianura veronese. *Gianluca Arnetta, Federica Gonzato & Ursula Thun Hohenstein* 141-153
<http://www.doi.org/10.15366/archaeofauna2025.34.1.014>
- Economia di sussistenza nel sudest iraniano tra IV e II millennio a.C. Nuovi dati archeozoologici da Shahr-I Sokhta (Iran) nell'ambito del progetto MAIPS. *Alberto Potenza* 155-166
<http://www.doi.org/10.15366/archaeofauna2025.34.1.015>
- The impact of data from early fusing and basipodial bones on adult body size estimate: methodological insights from Upper Palaeolithic sites in southern Italy. L'uso degli standard biometrici in archeozoologia: spunti metodologici da siti del Paleolitico superiore dell'Italia meridionale. *Clarissa Dominici & Francesco Boschin* 167-173
<http://www.doi.org/10.15366/archaeofauna2025.34.1.016>
- Gli animali nell'alto medioevo toscano tra fonti scritte e dati archeozoologici. Animals between written sources and archaeozoological data in Tuscany in the early middle ages. *Lisa Dall'olio* 175-183
<http://www.doi.org/10.15366/archaeofauna2025.34.1.017>
- Zooarchaeological analysis of the faunal remains from a *pozzo di butto* of the Palazzo Ugurieri in the historic centre of Siena. *J. Crezzini & J. Bruttini* 185-192
<http://www.doi.org/10.15366/archaeofauna2025.34.1.018>
- Due set di metapodiali e falangi con esemplari iscritti dall'area artigianale C1 del Bostel di Rotzo (VI): elementi rituali o funzionali?. *Luigi Magnini, Cinzia Bettineschi, Veronica Venco, Francesco Pieragostini, Anna Michielin, Elena Griggio & Armando De Guio* 193-203
<http://www.doi.org/10.15366/archaeofauna2025.34.1.019>
- The faunal assemblage of Piano dei Cardoni: a Neolithic context on the island of Ustica (Italy). *Vito Giuseppe Prillo, Claudia Speciale, Roberto Miccichè, Ilenia Arienzo & Antonio Carandente* 205-212
<http://www.doi.org/10.15366/archaeofauna2025.34.1.020>
- Jesolo (VE, Italy): a lagoon site from the Late Antiquity to the Middle Ages. Preliminary results of an archaeozoological and archaeobotanical study. Il sito lagunare di Jesolo (VE) tra Tarda Antichità e Medioevo: risultati preliminari delle analisi archeozoologiche e archeobotaniche. *Silvia Garavello, Alessandra Cianciosi & Alessandra Forti* 213-225
<http://www.doi.org/10.15366/archaeofauna2025.34.1.021>
- Leisure and Feasts at HORTI LAMIANI: faunal evidence from some samples unearthed at Emperor Caligula's Villa in Rome. HORTI LAMIANI tra diletto e banchetti: evidenza faunistica da alcuni campioni provenienti dalla Villa di Caligola a Roma. *Gabriele Soranna* 227-240
<http://www.doi.org/10.15366/archaeofauna2025.34.1.022>

Resti animali da contesti rituali etruschi da Orvieto (Umbria, Italia). <i>Barbara Wilkens</i>	241-252
http://www.doi.org/10.15366/archaeofauna2025.34.1.023	
Gli animali tra vita quotidiana e attività culturali nel complesso santuario preistorico di Grotta dei Cervi, Porto Badisco (Otranto – LE, Italy). <i>Claudia Minniti & Ida Tiberi</i>	253-263
http://www.doi.org/10.15366/archaeofauna2025.34.1.024	
The faunal remains of the Roman villa of San Marco on the island of Elba: diet and livestock economy in the late Republican and early Imperial periods. <i>Claudia Abatino & Fabio Manfredelli</i>	265-274
http://www.doi.org/10.15366/archaeofauna2025.34.1.025	
A preliminary investigation of cattle (<i>Bos taurus</i>) size and shape changes between the Copper Age and the Bronze Age in Northern Italy. <i>Francesca Fapanni, Lenny Salvagno, Alfonsina Amato, Fabio Bona & Umberto Tecchiati</i>	275-285
http://www.doi.org/10.15366/archaeofauna2025.34.1.026	
Fauna a bordo: relitti sulle rotte siciliane dall'età greca all'età tardo antica. <i>Carolina Di Patti & Rosaria Di Salvo</i>	287-295
http://www.doi.org/10.15366/archaeofauna2025.34.1.027	
Resti faunistici dall'Edificio 1 del sito etrusco di Gonfienti. <i>Giulia Peri, Chiara Capalbo & Paul P.A. Mazza</i>	297-308
http://www.doi.org/10.15366/archaeofauna2025.34.1.028	
Announcements.....	309-313

Indices/Contents ON LINE

Il contributo dell'archeozoologia alla conoscenza delle origini di Roma: nuovi dati dalle pendici nord-orientali del Palatino. <i>Claudia Minniti & Maria Chiara Pizza</i>	315-320
http://www.doi.org/10.15366/archaeofauna2025.34.1.029	
Taxonomic and taphonomic analysis of Level 7 lagomorphs (MIS 3) from Grotta Mora Cavorso (Jenne, Latium). Analisi tassonomica e tafonomica dei lagomorfi del Livello 7 (MIS 3) di Grotta Mora Cavorso (Jenne, Lazio). <i>Angelica Fiorillo, Leonardo Salari & Mario Federico Rolfo</i>	321-330
http://www.doi.org/10.15366/archaeofauna2025.34.1.030	
A chicken is good all year round. Seasonality of meat consumption in Renaissance cookbooks. Un pollo è per tutte le stagioni. La stagionalità del consumo di carne animale nei testi di cucina rinascimentale. <i>Francesca Alhaique</i>	331-336
http://www.doi.org/10.15366/archaeofauna2025.34.1.031	
The exploitation of small game: new taphonomic data from the Mesolithic rock shelter of Galgenbühel/Dos de la Forca (South Tyrol – Italy). <i>J. Crezzini, F. Boschin, P. Poscato & U. Wierer</i>	337-345
http://www.doi.org/10.15366/archaeofauna2025.34.1.032	
Animals and Aristocracy from Etruscan Siena: Zooarchaeological Data. <i>Jacopo Crezzini & Jacopo Tabolli</i>	347-352
http://www.doi.org/10.15366/archaeofauna2025.34.1.033	
Nuovi dati sui resti delle teste di coccodrillo acquisiti nei tesori ecclesiastici e laici europei dal Medioevo all'Età Moderna. New data on crocodile head remains acquired in European ecclesiastical and secular treasures from the Middle Ages to the Modern Era. <i>Carlo Canna</i>	353-358
http://www.doi.org/10.15366/archaeofauna2025.34.1.034	
A study of the zoomorphic representations in the symbology of the Contradas of Siena. A zooarchaeological. <i>J. Crezzini, J. Lysakowski & G. Mazzini</i>	359-362
http://www.doi.org/10.15366/archaeofauna2025.34.1.035	
From the hunts to the Palio “alla tonda”. Zooarchaeology of a Feast. <i>J. Crezzini, J. Lysakowski & G. Mazzini</i>	363-366
http://www.doi.org/10.15366/archaeofauna2025.34.1.036	
The dog of Tassignano (Capannori, Lucca): a possible Roman Age foundation ritual. Il cane di Tassignano (Capannori, Lucca): un possibile rito di fondazione di Età Romana. <i>Francesco Boschin & Alessandro Giannoni</i>	367-74
http://www.doi.org/10.15366/archaeofauna2025.34.1.037	
New excavations at Grotta Guattari. Humans and carnivores: preys and bone surface modifications. Nuovi scavi a Grotta Guattari. Uomo e carnivori: le prede e le tracce sulle superfici ossee. <i>Ivana Fiore, Piero Ceruleo, Francesco Di Mario, Angelica Ferracci, Maurizio Gatta, Carmelo Petronio, Leonardo Salari & Mario F. Rolfo</i>	375-382
http://www.doi.org/10.15366/archaeofauna2025.34.1.038	
L'arvicola acquatica europea, <i>Arvicola amphibius</i> (Linnaeus 1758), nuove evidenze dalla Sicilia arcaico-classica, Selinunte (Trapani). <i>Pietro Valenti & Roberto Miccichè</i>	383-388
http://www.doi.org/10.15366/archaeofauna2025.34.1.039	

Collection and modification of <i>Glycymeris</i> shells during the Bronze Age. A case study from Larda I and Larda II (Rovigo, North-eastern Italy). <i>Silvia Gazzo, Marco Bertolini & Ursula Thun Hohenstein</i>	389-396
http://www.doi.org/10.15366/archaeofauna2025.34.1.040	
Gli uccelli a Shahr-I Sokhta (Iran): buoni da mangiare, buoni per lavorare. <i>Alberto Potenza</i> ...	397-406
http://www.doi.org/10.15366/archaeofauna2025.34.1.041	
New approaches on the studies of Neanderthal dwelling space use: bone refits at units A9 and A5-A6 of Fumane Cave (Verona, Italy). <i>Marta Modolo & Marco Peresani</i>	407-411
http://www.doi.org/10.15366/archaeofauna2025.34.1.042	
Right to replicate? A preliminary comparative experimental approach to the use of replicas in taphonomic analyses using the scanning electron microscope. Diritto di replica? Un approccio sperimentale preliminare comparativo all'uso delle repliche nelle analisi tafonomiche mediante il microscopio elettronico a scansione. <i>Ivana Fiore, Francesca Alhaique, Daniela Ferro & Antonio Tagliacozzo</i>	413-419
http://www.doi.org/10.15366/archaeofauna2025.34.1.043	
Rofalco nella Selva del Lamone (Farnese, VT), i resti faunistici. Rofalco nella Selva del Lamone (Farnese, VT), faunal remains. <i>Marco Fatucci, Valentina Asta & Orlando Cerasuolo</i>	421-432
http://www.doi.org/10.15366/archaeofauna2025.34.1.044	
Note on the Roman non-volant vertebrates (1 st century A.D. - 4 th century A.D.) of the Italian presidential preserve of Castelporziano (Rome). <i>Anna M. De Marinis & Marco Masseti</i>	433-437
http://www.doi.org/10.15366/archaeofauna2025.34.1.045	
The fauna remains in the Amphitheatre of Aquileia. <i>Beatrice Boaretto, Patrizia Basso & Ursula Thun Hohenstein</i>	439-449
http://www.doi.org/10.15366/archaeofauna2025.34.1.046	
Una zanna lavorata di cinghiale dal villaggio nuragico di Lu Brandali (Santa Teresa di Gallura, SS), probabile elemento di elmo miceneo. <i>Letizia Lemmi & Barbara Wilkens</i>	451-456
http://www.doi.org/10.15366/archaeofauna2025.34.1.047	
Animal bone remains from the temple on a podium at <i>Saepinum</i> (South Italy). <i>Ivana Fiore, Teresa Elena Cinquantaquattro & Maria Maddalena Sica</i>	457-461
http://www.doi.org/10.15366/archaeofauna2025.34.1.048	
I resti faunistici dell'edificio suburbano di Via Tommaso Gar a Trento: analisi archeozoologica e tafonomica. Faunal remains from the suburban building of Tridentum: archaeozoological and taphonomic analyses. <i>Sally Corazza, Emanuele Vaccaro & Ursula Thun Hohenstein</i>	463-469
http://www.doi.org/10.15366/archaeofauna2025.34.1.049	
Markers of social differences in Tuscany from the 14 th to the 20 th century: The villa Medicea of Cafaggiolo (Barberino del Mugello, Florence). <i>Chiara Assunta Corbino</i>	471-475
http://www.doi.org/10.15366/archaeofauna2025.34.1.050	

I resti faunistici dell'edificio suburbano di Via Tommaso Gar a Trento: analisi archeozoologica e tafonomica

Faunal remains from the suburban building of Tridentum: archaeozoological and taphonomic analyses

SALLY CORAZZA^{1,2}, EMANUELE VACCARO² & URSULA THUN HOHENSTEIN¹

¹Università degli Studi di Ferrara, Dipartimento di Studi Umanistici, Laboratorio di Archeozoologia e Tafonomia, Corso Ercole I d'Este 32, 44121 Ferrara, Italia - sally.corazza@edu.unife.it; ursula.thun@unife.it

²Università degli Studi di Trento, Dipartimento di Lettere e Filosofia, Via Tommaso Gar, 14, 38122 Trento emanuele.vaccaro@unitn.it

(Received 16 May 2023; Revised 23 June 2023; Accepted 05 July 2023)

RIASSUNTO: Lo scavo, svoltosi nel 2009 presso il sito di Via Tommaso Gar a Trento sotto la direzione della Soprintendenza per i Beni Culturali per la Provincia Autonoma di Trento, ha restituito una cospicua quantità di materiale faunistico, sulla quale è stata condotta un'analisi archeozoologica e tafonomica. Il materiale proviene da un edificio situato nell'area suburbana della *Tridentum* di epoca romana, la cui fase d'uso relativa all'insieme faunistico analizzato è databile al I-II secolo d.C. Lo scopo della ricerca è stato quello di indagare le abitudini alimentari e di sussistenza della popolazione locale, nonché verificare la presenza di attività produttive *in situ* per quanto riguarda l'industria su osso.

PAROLE CHIAVE: *TRIDENTUM*, ARCHEOZOOLOGIA, TAFONOMIA, MACELLAZIONE, FAUNA DOMESTICA

ABSTRACT: During the excavation carried out in 2009 at the site of Via Tommaso Gar in Trento, under the direction of the *Soprintendenza per i Beni Culturali per la Provincia Autonoma di Trento*, an abundant assemblage of faunal remains was recovered and analyzed. The material comes from a building located in the suburban area of *Tridentum* (the Roman name of Trento), dated to the 1st-2nd century AD. This study aims to investigate dietary habits and subsistence of the local population, and to verify the presence *in situ* of a bone workshop.

KEYWORDS: *TRIDENTUM*, ARCHAEOZOOLOGY, TAPHONOMY, BUTCHERY ACTIVITIES, DOMESTIC FAUNA



INTRODUZIONE

Il presente studio analizza il materiale faunistico proveniente dal contesto di epoca romana di Via T. Gar a Trento, indagato nel 2009 dalla Soprintendenza per i Beni Culturali della Provincia Autonoma di Trento ed è stato oggetto di una tesi di laurea magistrale (Corazza, 2021-2022). Il sito (Figura 1) consiste in un complesso edilizio di epoca romana, interpretato come la *pars fructuaria* di un edificio suburbano, per il quale si sono riconosciute almeno sei diverse fasi di frequentazione, che dalla metà del I sec. a.C. (momento della fondazione del *municipium* di *Tridentum*) giungono sino alla Tarda antichità, quando sui resti dell'edificio romano si installa un'area necropolare. Il contesto archeologico di via Tommaso Gar è situato nell'area suburbana di *Tridentum*, appena al di fuori delle antiche mura urbane, a sud-ovest della città. Ancora incerta risulta la destinazione d'uso dei territori collocati in quest'area, anche se le indagini archeologiche sembrano suggerire la presenza di zona dedicata ad attività agricole e/o produttive (Baroncini, 2012; Bassi, 2015).

L'area indagata presenta un'estensione di circa 3.000 mq, suddivisa, in fase di scavo, in quattro settori (Nord; Ovest; Centrale; Est). L'edificio è costituito da otto vani definiti da lettere dalla A alla H, per i quali si sono attestate, nel corso del tempo, molteplici modificazioni nella planimetria e nella destinazione d'uso (Relazione tecnica S.A.P., 2009; Relazione tecnica P.E.T.R.A., 2009).

MATERIALI E METODI

I reperti faunistici, presentati in questo lavoro, provengono dalle US di epoca romana, in particolare sono state considerate le fasi di utilizzo dell'edificio romano (Tabella 2) escludendo quelle relative all'impianto della necropoli (fase VI). I materiali sono stati analizzati per fase d'uso ma i risultati verranno qui trattati complessivamente come un unico insieme per questione di sintesi.

Per l'identificazione tassonomica si è fatto ricorso all'impiego di manuali (Schmid, 1974; Driessch, 1976; Wilson *et al.*, 1982; Barone, 2010), e alla collezione osteologica di confronto presente nel Laboratorio di Archeozoologia dell'Università degli Studi di Ferrara. Per la quantificazione dei reperti faunistici sono stati impiegati i principali indici: Numero dei resti (NR), Numero dei resti identificati (NRDt/NISP), Numero Minimo degli Individui (NMI) di combinazione (Lyman, 1994; Reitz & Wing, 2008). È stato impiegato l'NMI di combinazione per unità stratigrafiche (UUS) appartenenti alla medesima fase d'uso. Per la discriminazione di capra e pecora, ove possibile, si è utilizzata la letteratura nota (Boessneck, 1969; Payne, 1973; Zeder & Lapham, 2010; Zeder & Pilaar, 2010; Salvagno & Albarella, 2017). Nei casi in cui non è stato possibile distinguere i reperti a livello specifico si sono utilizzate categorie tassonomiche sovraordinate alla specie. Per quanto riguarda l'analisi tafonomica è stata utilizzata la letteratura di riferimento per la discriminazione delle tracce antropiche da quelle edafiche (Behrensmeyer, 1978; Lyman, 1994; Fernández-Jalvo & Andrews, 2016).



FIGURA 1

Localizzazione dell'area scavata e fotogrammetria dell'edificio (modificata da Corazza S.).

<i>Taxa</i>	NISP	%NISP	NMI	%NMI	NME
<i>Bos taurus</i>	337	40,0%	22	58,2%	62
<i>Capra vel Ovis</i>	303	36,0%	24	30,8%	91
<i>Sus domesticus</i>	135	16,0%	18	23,1%	37
<i>Equus caballus</i>	17	2,0%	3	3,8%	5
<i>Gallus gallus</i>	23	3,0%	4	5,1%	5
<i>Canis familiaris</i>	17	2,0%	1	1,3%	1
Totale taxa domestici	832	99%	72	93,3%	
<i>Sus scrofa</i>	1	0,1%	1	1,3%	1
<i>Cervus elaphus</i>	1	0,1%	1	1,3%	1
<i>Ursus arctos</i>	2	0,2%	1	1,3%	2
<i>Vulpes vulpes</i>	4	0,4%	2	2,6%	4
<i>Castor fiber</i>	2	0,2%	1	1,3%	2
Totale taxa selvatici	10	1%	6	7,7%	

TABELLA 1

Rappresentazione complessiva dei taxa identificati secondo rispettivi NISP; NMI e NME.

FASE DI FREQUENTAZIONE

SETTORE	I	II	II/III	III	IV	V	Totale complessivo
CENTRALE		13	62			55	130
NORD	51	456			1		508
OVEST	6			8			14
EST (EDIFICIO)		46		20	185	75	373

TABELLA 2

Distribuzione del campione faunistico di Via Gar (Trento), suddivisa per settore di scavo.

L'analisi delle tracce è stata svolta con il supporto di uno stereomicroscopio ottico Leica MZ6 corredato di telecamera digitale EC3, con cui si sono acquisite le immagini delle tracce riscontrate sulle superfici ossee.

RISULTATI E DISCUSSIONE

I reperti faunistici ammontano complessivamente a 1.306 resti, di cui 1.278 determinati (98%) e 28 indeterminati (2%). L'insieme faunistico è principalmente composto da animali domestici (NISP=832; 99%) e in minor misura da selvatici (NISP=10; 1%) (Tabella 1).

Nettamente prevalente si mostra la fauna di tipo domestico (*Capra vel Ovis*, *Bos taurus*, *Sus domesticus*, *Equus caballus*, *Canis familiaris*), mentre alquanto più sporadiche risultano le specie selva-

tiche (*Cervus elaphus*, *Sus scrofa*, *Ursus arctos*, *Castor fiber*; Tabella 1). Per quanto riguarda la stima dell'età di morte, ove si è potuta effettuare, il campione risulta essere composto principalmente da individui adulti (Figura 2).

Il campione analizzato si trova in buono stato conservativo, con la quasi totale assenza di *weathering* (NR=322; 26,8%) che, nei casi in cui risulta attestato, si manifesta solamente al primo grado di degradazione superficiale (Tabella 3). Solamente un'esigua quantità di ossa si presenta in stato integro (NR= 130; 10,2%) e la frammentazione è principalmente imputabile a fattori post-deposizionali. Le tracce di macellazione sono piuttosto scarse e sono individuabili in maggiore quantità sui resti di *Bos taurus* (NR=35; 10,4%), dove sono localizzate con maggiore frequenza sulle diafisi di coste, bacino e, sporadicamente, sulla mandibola e sulle ossa lunghe quali radio-ulna e metapodiali (Figura 3).

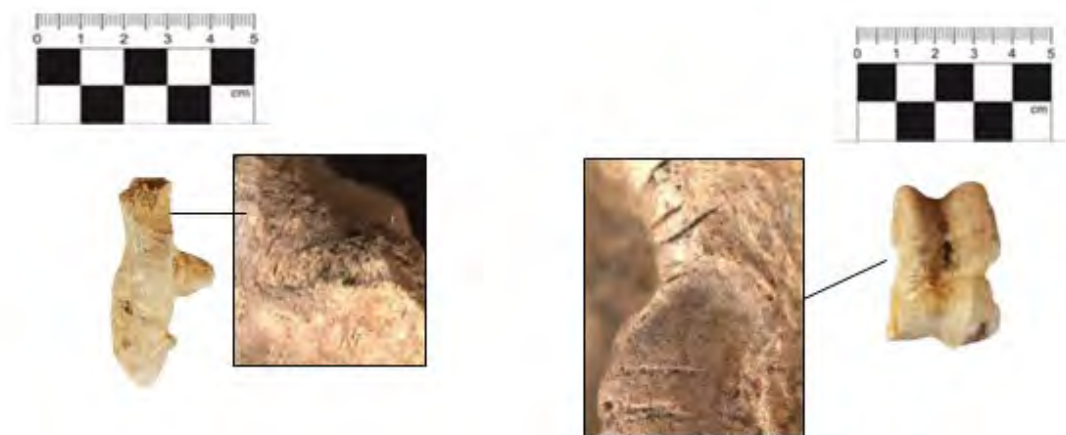


FIGURA 4

Calcagno di *Capra vel Ovis* e astragalo di *Sus domesticus* recanti tracce di macellazione.

ELEMENTO ANATOMICO	<i>Bos taurus</i>	<i>Capra vel Ovis</i>	<i>Sus domesticus</i>
	FaT-FiA-S	FaT-FiA-S	FaT-FiA-S
Cranio	3-4-2	1-1-0	\
Mandibola	4 4 2	2-2-0	2-2-0
Mascella	1-0-0	\	\
Atlante	0-1-0	\	0-1-0
Epistofeo	1-1-0	\	\
Vertebra toracica	0-1-1	0-1-1	\
Costa	29-12-14	1-2-0	5-0-1
Scapola	0-3-2	2-0-1	2-1-0
Omero	1-3-2	0-3-1	\
Radio	4-1-3	2-1-0	\
Ulna	5-6-0	\	\
Falange I	0-1-1	\	\
Metacarpo	8-8-4	2-1-0	\
Bacino	5-5-0	1-1-2	0-1-0
Femore	4-4-4	\	1-0-0
Tibia	5-7-5	4-4-1	1-1-0
Astragalo	\	0-1-0	0-0-1
Calcagno	\	0-0-1	\
Tarsali	\	\	0-0-1
Metatarso	2-1-0	2-0-0	\
TOTALE	79-65-41	17-17-7	11-14-3

TABELLA 4

Localizzazione delle tracce di macellazione sui resti di animali domestici (FaT: Fendenti a Termine-FiA: Fendenti in arresto- S Strie di macellazione).

Anche sui resti di caprovini si sono riscontrate tracce di sfruttamento della carcassa animale (Tabella 3; Figura 5). Un cospicuo numero di ossa lunghe (principalmente metapodiali) di bovini e caprovini si presenta privo delle porzioni epifisarie a causa dell'attività di carnivori per l'estrazione e il consumo del midollo. Questo è in accordo con la presenza di *Canis familiaris* nell'insieme faunistico.

CONSIDERAZIONI FINALI

Quanto emerge dallo studio in corso, si mostra perfettamente in linea con quanto riscontrato in analoghi siti in Trentino (Riedel & Scarpa, 1988; Riedel & Rizzi-Zorzi, 1994; Marconi, 2006). La predominanza di fauna domestica e la scarsità di tracce di macellazione portano a ipotizzare uno sfruttamento della risorsa animale come ausilio nelle attività produttive o come fonte di prodotti secondari (Buonopane, 2000), dato che è confermato anche dalla predominanza di individui il cui abbattimento è avvenuto in età adulta. Nello specifico, tra la fauna domestica, gli caprovini risultano predominanti in quasi tutte le fasi d'uso (NMI=24, 30,8%; Tabella 1).

La presenza di caprovini doveva essere per la maggior parte legata allo sfruttamento di prodotti secondari (ad esempio della lana). Questa ipotesi è avvalorata dalla predominanza di individui abbattuti in età adulta e senile oltre che dalla localizzazione delle tracce di macellazione (Tabella 4), tipica di azioni legate allo scuoiamento dell'animale per lo sfruttamento del pellame. Lo stesso dato circa la stima dell'età di morte è stato restituito anche dallo studio dei resti di *Bos taurus*, che appartengono principalmente a individui adulti. Dal momento che la maggior parte dei resti proviene dalle aree esterne all'edificio e appartengono alla fase in cui l'area venne bonificata e riconvertita in terreno agricolo, risulta plausibile che si sfruttasse questo animale come forza-lavoro nelle attività agricole.

La presenza di suini all'interno dello spettro faunistico si può giustificare come mera fonte alimentare, dato confermato dall'abbondanza di individui abbattuti in giovane età (NMI=6; 33%) e dalla localizzazione delle tracce di macellazione (Tabella 4; Figura 4).

RINGRAZIAMENTI

Gli autori sono grati alla Dottoressa Cristina Bassi per aver consentito lo studio delle faune ed aver messo a disposizione la documentazione di scavo.

BIBLIOGRAFIA

- BARONCIONI, A. 2012: *La città di Trento tra Tardo Antico e Alto Medio Evo: la genesi della città medievale e lo spazio del sacro*. Dottorato di ricerca in Archeologia XXIV Ciclo, Alma Mater Studiorum, Bologna.
- BARONE, R. 2010: *Anatomia comparata dei mammiferi domestici - Vol. 1, parte I Osteologia*, a cura di Bartolami R.
- BASSI, C. 2015: Trento, Via Tommaso Gar (p.ed. 1661 C.C.Trento). In: Nicolis, F. (ed.): *A.d.A.-Archeologia Delle Alpi 2015*: 85-96. Provincia Autonoma di Trento, Soprintendenza Per I Beni Culturali.
- CORAZZA, S. 2021-2022: Tesi di laurea magistrale *Analisi archeozoologica degli insiemi faunistici da due contesti romani del Trentino: l'edificio suburbano di Via T. Gar (Trento) e la necropoli di S. Cassiano presso Riva del Garda*. Università degli Studi di Ferrara, Università degli Studi di Trento, Università degli Studi di Verona, Università degli Studi di Modena-Regio Emilia.
- BEHRENSMEYER, A.K. 1978: Taphonomic and ecologic information from bone weathering. *Paleobiology* 4(2): 150-162.
- BOESSNECK, J. 1969: Osteological differences between sheep (*Ovis aries Linné*) and goat (*Capra hircus Linné*). In: Brothwell, D. & Higgs, E. (eds.): *Science in Archaeology. A Comprehensive Survey of Progress and Research*: 331-358. Thames and Hudson, London.
- BUONOPANE, A. 2000: Società, economia, religione. In: Buchi, E. (ed.): *Storia del Trentino- L'età romana*: 140-190. Vol.II. Il Mulino.
- DRIESCH, A. von den 1976: *A guide to the measurement of animal bones from archaeological sites*. Peabody Museum Bulletins, Harvard University. MA.
- FERNÁNDEZ-JALVO, Y. & ANDREWS, P. 2016: *Atlas of Taphonomic Identifications, Vertebrate Paleobiology and Paleoanthropology*. Springer Dordrecht, Berlin.
- LYMAN, R.L. 1994: *Vertebrate Taphonomy*. Cambridge Manuals in Archaeology. Cambridge University Press, Cambridge.
- MARCONI, S. 2006: I resti faunistici di epoca romana rinvenuti nel corso delle campagne di scavo a San

- Candido – Cantiere Böden (BZ). In: Tecchiati, U. & Sala, B. (eds.): *Archaeozoological studies in honor of Alfredo Riedel*: 217-230. Ripartizione Beni Culturali, Ufficio Beni Archeologici, Bolzano, Italia.
- PAYNE, S. 1973: Kill-off Patterns in Sheep and Goats: The mandibles from Asvan Kale. *Anatolian Studies* 33: 65-81.
- REITZ, E.J. & WING, E.S. 2008: *Zooarchaeology*. Cambridge University Press, Cambridge.
- RIEDEL, A. & SCARPA, G. 1988: Resti animali di un complesso produttivo di età Tardoromana a Volano. *Annali del Museo Civico di Rovereto* IV: 37-54.
- RIEDEL, A. & RIZZI -ZORZI, J. 1994: Resti faunistici domestici e selvatici: produzione e consumo. In: Cavada, E. (ed.): *Archeologia a Mezzocorona. Documenti per la storia del popolamento rustico di età romana nell'area atesina*: 233-247. Arti grafiche La Commerciale, Bolzano.
- SALVAGNO, L. & ALBARELLA, U. 2017: A morphometric system to distinguish sheep and goat postcranial bones. *PLoS ONE* 12(6): 1-37. DOI: <https://doi.org/10.1371/journal.pone.0178543.g014>.
- SCHMID, E. 1974: *Atlas of Animal Bones: For Prehistorians, Archeologists and Quaternary Geologists*. Elsevier Publishing Company, Amsterdam.
- WILSON, B.; GRIGSON, C. & PAYNE, S. 1982: Ageing and Sexing Animal Bones from Archaeological Sites. B.A.R. (British Series) 109. Oxford.
- Relazione tecnica S.A.P. *Relazione sulle indagini archeologiche di via T. Gar avvenute nel cantiere per la costruzione della nuova sede della Facoltà di Lettere dell'Università di Trento Gennaio-Agosto 2009*.
- Relazione tecnica P.E.T.R.A. *Trento, via T. Gar Intervento archeologico 2009 RELAZIONE TECNICO – SCIENTIFICA*.
- ZEDER, M.A. & LAPHAM, H.A. 2010: Assessing the reliability of criteria used to identify postcranial bones in sheep, *Ovis*, and goats, *Capra*. *Journal of Archaeological Science* 37: 2887-2905.
- ZEDER, M.A. & PILAAR, S.E. 2010: Assessing the reliability of criteria used to identify mandibles and mandibular teeth in sheep, *Ovis*, and Goat, *Capra*. *Journal of Archaeological Science* 37: 225-242.